



N°101 Janvier 2022

AVERTISSEMENT

les taux affichés (mois et cumul)
correspondent au trafic rapporté
à 2019, année de référence

**Trafic mensuel
passagers en France
(base 100 : trafic 2019)**

50,1 %

	Janvier 2022/2019	Rappel : résultats totaux année 2021 (Mn de Pax et taux 2021/2019)	
Trafic intérieur	65,8%	20,33	59,5%
Métropole Intérieur	59,9%	15,77	58,8%
dont radiales	58,8%	8,57	52,6%
dont transversales	62,0%	7,20	68,7%
Métropole - Outre-Mer	87,3%	3,08	63,5%
Outre-Mer Intérieur	73,1%	1,48	59,4%
Trafic international	46,0%	49,72	34,2%
Métropole - International	46,6%	49,33	34,6%
dont Union Européenne (UE27)	53,4%	28,01	40,3%
dont Europe hors UE	38,2%	6,43	25,9%
dont Amérique	59,9%	4,30	27,4%
dont Asie-Pacifique	28,9%	2,54	19,5%
dont Afrique	40,7%	8,05	41,2%
Outre-Mer - International	26,3%	0,39	14,2%
Sous-total trafic Métropole	50,4%	68,18	39,2%
Total trafic France	50,1%	70,04	39,0%

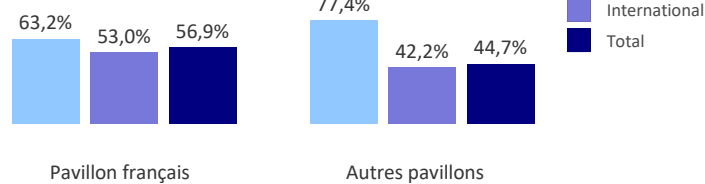
Trafic des principales liaisons

Janvier 2022		Rappel : résultats totaux année 2021 (Mn de Pax et taux 2021/2019)	
Pax (en milliers)	Pax 2022/2019		
99	29,9%	AFRIQUE	Algérie 0,60 13,9%
10	1,9%		Maroc 3,03 43,9%
154	69,9%		Tunisie 1,62 46,9%
46	48,9%	AMÉRIQUE	Brésil 0,27 25,5%
86	57,7%		Canada 0,69 24,7%
305	52,0%		États-Unis 2,35 25,0%
11	5,0%	ASIE	Chine 0,12 4,2%
94	51,2%		Émirats Arabes Unis 0,73 33,8%
19	19,1%		Japon 0,15 11,5%
223	36,4%	EUROPE	Allemagne 2,55 26,4%
570	66,2%		Espagne 7,24 47,3%
321	44,3%		Italie 4,48 35,9%
158	18,9%		Royaume-Uni 1,87 13,8%
160	85,0%		Turquie 1,70 55,3%
143	54,3%	MÉTROPOLE	Paris-Toulouse 1,54 48,0%
166	71,6%		Paris-Nice 2,09 65,8%
24	52,3%		Bordeaux-Lyon 0,32 54,7%
110	72,8%	OUTRE-MER	Paris-Guadeloupe 0,89 59,2%
128	110,5%		Paris-La Réunion 0,95 69,0%
102	79,4%		Paris-Martinique 0,72 57,1%
			Fort de France-Pointe à Pitre 0,19 48,3%

données non disponibles

Trafic par pavillon

Pax 2022/2019



Cumul annuel

Part du pavillon français

Pax (en Mn)

	2022	2019	2022	2019
Intérieur	1,6	2,5	78,2%	81,5%
International	4,3	9,4	40,2%	34,9%
Total	6,0	11,9	50,7%	44,6%

PKT (en Mrd)

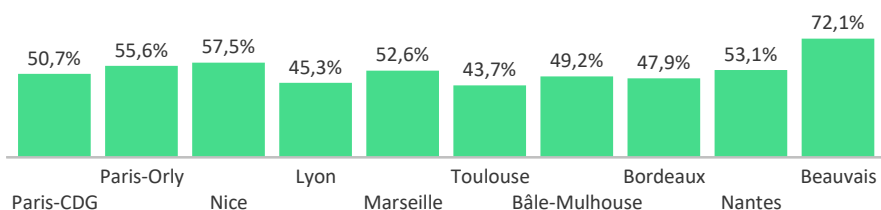
	2022	2019	2022	2019
Intérieur	3,9	4,7	94,2%	93,7%
International	12,0	25,7	55,7%	47,9%
Total	15,9	30,4	65,1%	55,0%

Trafic aéroportuaire*

* Pax totaux (locaux + transit)

Janvier 2022/2019

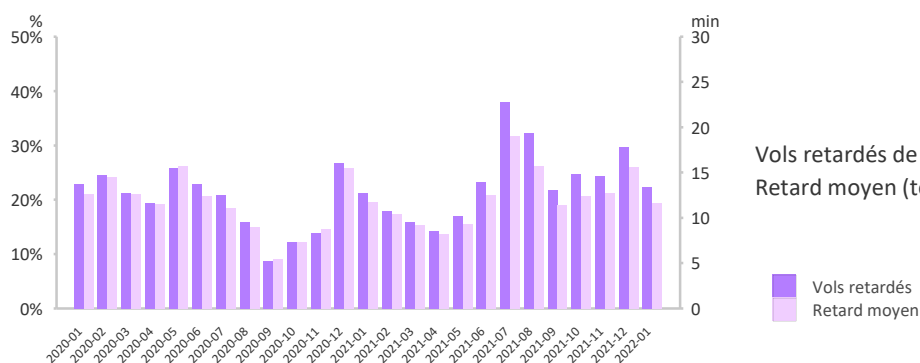
Rappel : résultats totaux année 2021
(Mn de Pax et taux 2021/2019)



Aéroport	2022	2021
Paris-CDG	26,20	34,4%
Paris-Orly	15,72	49,4%
Nice	6,54	45,1%
Lyon	4,52	38,5%
Marseille	4,67	46,1%
Toulouse	3,82	39,7%
Bâle-Mulhouse	3,61	39,8%
Bordeaux	3,05	39,6%
Nantes	3,29	45,6%
Beauvais	2,07	51,9%

Retard*

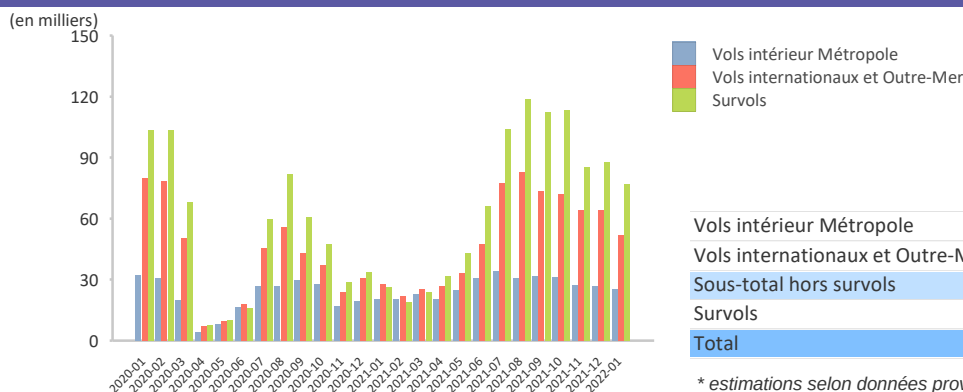
* Retard au départ des vols avec passagers



	Janvier 2022	Janvier 2019	Année 2019
Vols retardés de plus de 15 min	21,8%	22,3%	27,4%
Retard moyen (tous vols)	11,5 min	12,7 min	15,3 min

Vols IFR* contrôlés (France métropolitaine)

* Vols aux instruments, Source DGAC/DSNA/DO



	Janvier 2022/2019	Rappel : résultats totaux année 2021 (milliers de mvts et taux 2021/2019)
Vols intérieur Métropole	80,5% *	321,2 76,7%
Vols internationaux et Outre-Mer	64,6% *	617,3 52,4%
Sous-total hors survols	69,0% *	938,5 58,8%
Survols	70,8% *	831,7 49,6%
Total	69,9% *	1 770,3 54,1%

* estimations selon données provisoires



Direction générale de l'Aviation civile
Direction du Transport aérien
Sous-direction des études des statistiques et de la prospective
www.ecologie.gouv.fr

tendanCIEL fournit une estimation du trafic de passagers (sans double compte) élaborée à partir des données d'un panel d'aéroports de Métropole et d'Outre-Mer représentant en flux plus de 98% du trafic passager réalisé en France. Les corrections apportées ultérieurement à celles-ci ainsi que la représentativité, variable selon les faisceaux, du trafic des aéroports du panel peuvent conduire à des résultats définitifs légèrement différents.

Pour chaque rubrique sont indiqués le niveau du trafic du mois rapporté à celui de la même période de l'année précédente, le nombre cumulé de passagers comptabilisés depuis le début de l'année et son niveau rapporté à celui de l'année précédente pour la même période de référence.
Les données passagers (pax) sont exprimées en millions (Mn), les passagers-kilomètres-transportés (PKT) en milliards (Mrd). Les données par aéroport incluent les passagers en transit. Les retards sont appréciés au départ, sur les vols passagers uniquement, toutes causes confondues (retard > 15 min. pour la proportion de vols en retard, tous vols pour le retard moyen).

Les flux de trafic sont donnés par région OACI sauf Îles Canaries (agrégées aux données Espagne et Union européenne), Alaska et Hawaï (additionnées aux États-Unis et à l'Amérique). Les données Chine incluent Hong-Kong.