



N°113 Janvier 2023

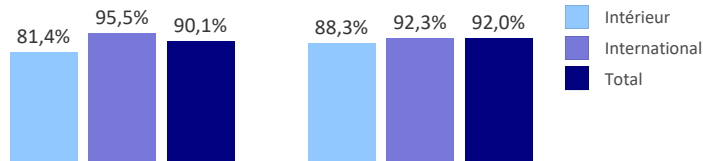
	Janvier 2023/2019	Rappel : résultats totaux année 2022 (Mn de Pax et taux 2022/2019)	
AVERTISSEMENT			
les taux affichés (mois et cumul) correspondent au trafic rapporté à 2019, année de référence			
Trafic mensuel passagers en France (base 100 : trafic 2019)			
91,2 %			
Trafic intérieur	82,7%	28,56	83,8%
Métropole Intérieur	75,3%	21,60	80,7%
dont radiales	75,0%	12,57	77,1%
dont transversales	75,8%	9,03	86,3%
Métropole - Outre-Mer	103,8%	4,77	98,3%
Outre-Mer Intérieur	104,3%	2,19	88,0%
Trafic international	93,4%	115,98	79,8%
Métropole - International	93,5%	114,38	80,2%
dont Union Européenne (UE27)	95,1%	59,14	85,2%
dont Europe hors UE	88,0%	18,10	72,4%
dont Amérique	95,9%	12,79	81,6%
dont Asie-Pacifique	73,5%	7,04	54,1%
dont Afrique	107,6%	17,31	88,5%
Outre-Mer - International	91,6%	1,61	59,0%
Sous-total trafic Métropole	90,9%	140,75	80,7%
Total trafic France	91,2%	144,54	80,5%

Trafic des principales liaisons

Janvier 2023		Rappel : résultats totaux année 2022 (Mn de Pax et taux 2022/2019)	
Pax (en milliers)	Pax 2023/2019		
346	103,6%	AFRIQUE	Algérie 3,18 73,1%
573	112,3%		Maroc 6,24 90,6%
221	102,1%		Tunisie 3,26 94,2%
74	77,7%	AMÉRIQUE	Brésil 0,73 68,6%
156	103,1%		Canada 2,44 86,6%
584	99,5%		États-Unis 7,50 79,9%
31	14,2%	ASIE	Chine 0,16 5,5%
150	81,8%		Émirats Arabes Unis 1,53 71,0%
48	48,0%		Japon 0,41 30,4%
408	66,5%	EUROPE	Allemagne 6,15 63,7%
901	104,5%		Espagne 14,14 92,5%
727	100,1%		Italie 10,82 86,7%
731	86,3%		Royaume-Uni 9,23 68,2%
254	135,0%		Turquie 3,27 106,1%
193	73,4%	MÉTROPOLE	Paris-Toulouse 2,40 74,7%
203	87,3%		Paris-Nice 2,90 91,3%
32	68,0%		Bordeaux-Lyon 0,42 71,9%
137	90,7%	OUTRE-MER	Paris-Guadeloupe 1,32 88,5%
137	118,9%		Paris-La Réunion 1,49 108,7%
124	96,1%		Paris-Martinique 1,18 93,4%
31	102,9%		Fort de France-Pointe à Pitre 0,32 81,9%

Trafic par pavillon

Pax 2023/2019



Cumul annuel

Part du pavillon français

Pax (en Mn)

	2023	2019	2023	2019
Intérieur	2,1	2,5	80,2%	81,5%
International	8,8	9,4	35,6%	34,9%
Total	10,9	11,9	44,1%	44,6%

PKT (en Mrd)

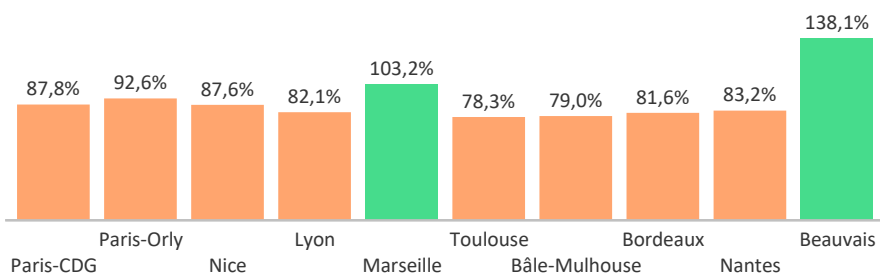
	2023	2019	2023	2019
Intérieur	4,7	4,7	94,5%	93,7%
International	22,9	25,7	49,9%	48,0%
Total	27,6	30,4	57,4%	55,0%

Trafic aéroportuaire*

* Pax totaux (locaux + transit)

Janvier 2023/2019

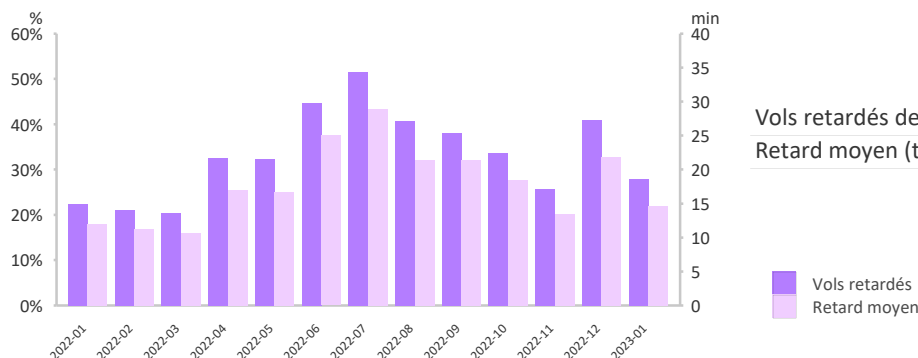
Rappel : résultats totaux année 2022
(Mn de Pax et taux 2022/2019)



Aéroport	2023	2022
Paris-CDG	57,48	75,5%
Paris-Orly	29,19	91,6%
Nice	12,12	83,7%
Lyon	8,55	72,9%
Marseille	9,10	89,7%
Toulouse	7,04	73,0%
Bâle-Mulhouse	7,04	77,6%
Bordeaux	5,70	74,1%
Nantes	5,79	80,2%
Beauvais	4,60	115,6%

Retard*

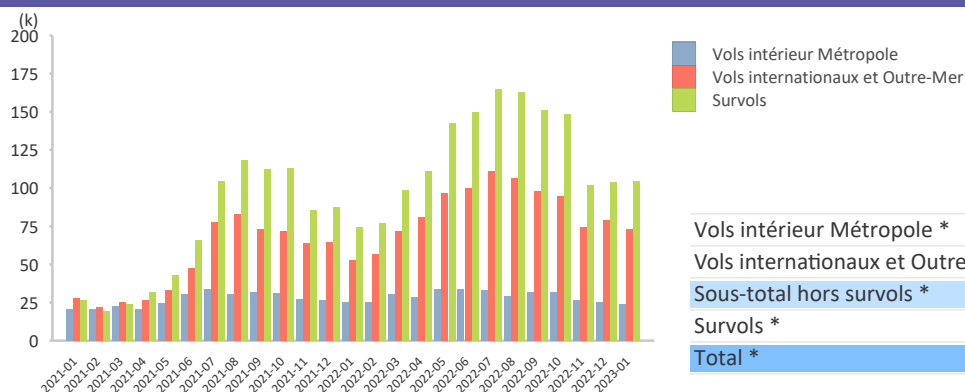
* Retard au départ des vols avec passagers



	Janvier 2023	Janvier 2019	Année 2022
Vols retardés de plus de 15 min	29,0%	22,8%	35,8%
Retard moyen (tous vols)	15,0 min	12,7 min	19,1 min

Vols IFR* contrôlés (France métropolitaine)

* Vols aux instruments, Sources : Eurocontrol, DGAC/DSNA



Janvier 2023/2019

Rappel : résultats totaux année 2022
(milliers de mvts et taux 2022/2019)

	2023	2019	2022
Vols intérieur Métropole *	76,5%	354,0	84,5%
Vols internationaux et Outre-Mer *	91,2%	1 021,8	86,7%
Sous-total hors survols *	87,1%	1 375,8	86,1%
Survol *	96,4%	1 487,5	88,7%
Total *	91,7%	2 863,3	87,5%

* estimations par croisement de données



Direction générale de l'Aviation civile
Direction du Transport aérien
Sous-direction des études des statistiques
et de la prospective
www.ecologie.gouv.fr

tendanCIEL fournit une estimation du trafic de passagers (sans double compte) élaborée à partir des données d'un panel d'aéroports de Métropole et d'Outre-Mer représentant en flux plus de 98% du trafic passager réalisé en France. Les corrections apportées ultérieurement à celles-ci ainsi que la représentativité, variable selon les faisceaux, du trafic des aéroports du panel peuvent conduire à des résultats définitifs légèrement différents.

Pour chaque rubrique sont indiqués le niveau du trafic du mois rapporté à celui de la même période de l'année précédente, le nombre cumulé de passagers comptabilisés depuis le début de l'année et son niveau rapporté à celui de l'année précédente pour la même période de référence.
Les données passagers (pax) sont exprimées en millions (Mn), les passagers-kilomètres-transportés (PKT) en milliards (Mrd). Les données par aéroport incluent les passagers en transit. Les retards sont appréciés au départ, sur les vols passagers uniquement, toutes causes confondues (retard > 15 min. pour la proportion de vols en retard, tous vols pour le retard moyen).

Les flux de trafic sont donnés par région OACI sauf Îles Canaries (agrégées aux données Espagne et Union européenne), Alaska et Hawaï (additionnées aux États-Unis et à l'Amérique). Les données Chine incluent Hong-Kong.